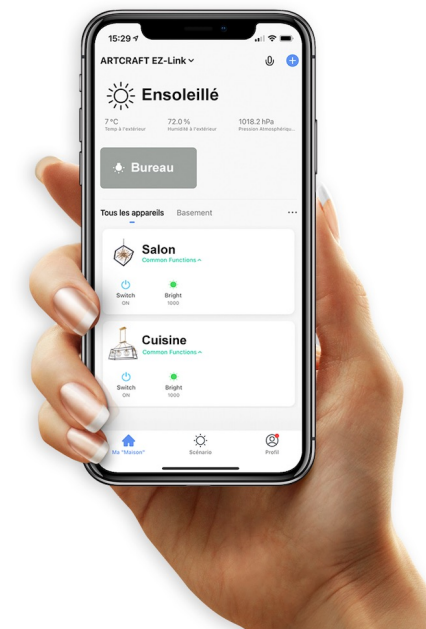




# INSTALLATION MANUEL





# Félicitations!

Nous vous félicitons de votre achat du dispositif EZ-Link par Artcraft. Elle vous permettra d'ajouter votre lustre à votre réseau de domotique intelligente. Ce guide vous aidera à commencer.

Collections offertes avec EZ-Link	Page 3
Compatibilité avec la domotique intelligente	Page 4
Installation d'EZ-Link	Page 5
Téléchargement de l'appli	Page 6
Connexion de votre téléphone	Pages 7-11
5 choses intelligentes à faire avec EZ-Link par Artcraft	Pages 12-20
Garantie	Page 21
Fin	Page 22

# COLLECTIONS OFFERTES AVEC EZ-LINK



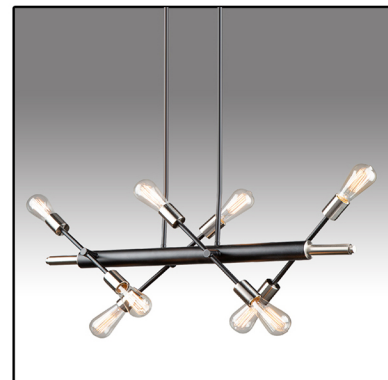
Sunburst



Bridgetown



Lugano



Truro



Artistry



Smart Flushmount



Tote



Coco



Perris



Rhythm [BK]



Rhythm [BG]

# Profitez d'une maison intelligente!

L'appli EZ-Link d'Artcraft est parfaite pour ajouter votre lustre à votre réseau de domotique intelligente.

Veillez lire les informations ci-dessous pour vous assurer qu'elle est compatible avec votre maison.

EZ-Link établit une connexion Internet par la connexion sans fil de 2,4 GHz au routeur. Une connexion Wi-Fi de 2,4 GHz est nécessaire pour établir la connexion au luminaire. Une fois la connexion initiale est établie, vous pouvez reprendre la connexion Wi-Fi de 5 GHz.

---

Afin de maintenir la connectivité à EZ-Link, l'alimentation à l'interrupteur du luminaire doit demeurer activée même si le luminaire est éteint à partir de votre téléphone.

---

Des gradateurs ou des dispositifs intelligents multiples installés sur le même luminaire peuvent nuire au fonctionnement. Il est déconseillé d'installer plusieurs dispositifs sur le même luminaire.

---

Ce modèle d'EZ-Link est conçu pour supporter des charges de 10 à 100 watts. Veuillez lire ce qui suit pour connaître les types d'ampoules à utiliser dans votre luminaire pour assurer la compatibilité :

## **Ampoule simple – Ampoule incandescente**

La plupart des ampoules à DEL consomment moins de 10 W, sous le seuil spécifié.

## **Lustre de 2 à 12 ampoules – Ampoules à DEL atténuables (jusqu'à un total de 100 W)**

Veillez noter que les ampoules varient en qualité de gradation.

Nous avons trouvé que les ampoules à DEL de type à filament scintillent parfois lorsqu'elles sont atténuées à un niveau très bas.

# Installation d'EZ-Link

- Si une verrière supplémentaire ont été inclus dans la boîte EZ-Link, veuillez utiliser cette verrière au lieu de celui fourni avec le luminaire.
- Une barre transversale supplémentaire a également été fournie avec l'EZ-Link et doit être utilisée à la place de la barre transversale incluse avec la verrière du luminaire.

Avant d'installer EZ-Link, assurez-vous que :

- Toute l'alimentation au luminaire a été coupée.
- Toutes les étapes sont effectuées par un électricien certifié.

EZ-Link doit être installé lors du raccordement des fils du luminaire et de l'alimentation. Si ce n'est déjà fait, enlevez les vis fixant le pavillon au plafond et exposez les fils. Débranchez les fils d'alimentation des fils du luminaire.

1. Sur votre EZ-Link, identifiez les côtés entrée et sortie qui sont marqués sur le dispositif. Branchez les fils rouges du côté sortie (Output) aux fils du luminaire en utilisant les capuchons de connexion fournis. Branchez les fils noir et blanc du côté entrée (Input) aux fils d'alimentation sortant du plafond en utilisant les capuchons de connexion fournis.
2. Enfoncer les files et l'EZ-Link dans le pavillon et rattacher ce dernier au plafond en utilisant les vis enlevées à l'étape 1. Votre dispositif est maintenant installé. Vous êtes maintenant prêt à connecter le luminaire à votre téléphone!



# Téléchargement de l'appli

Maintenant que le dispositif est installé sur votre luminaire, vous êtes prêt à commencer la configuration. EZ-Link utilise l'appli Smart Life pour connecter votre téléphone à vos luminaires. Pour cette section, vous avez besoin des éléments suivants :

- Cellulaire
- Accès à une connexion Wi-Fi de 2,4 GHz (configurée sur votre routeur sans fil)

L'appli Smart Life est disponible dans les boutiques Apple App Store et Google Play. Vous pouvez chercher l'application manuellement ou balayer les codes QR correspondant ci-dessous et suivre le lien.

Google Play (Android)



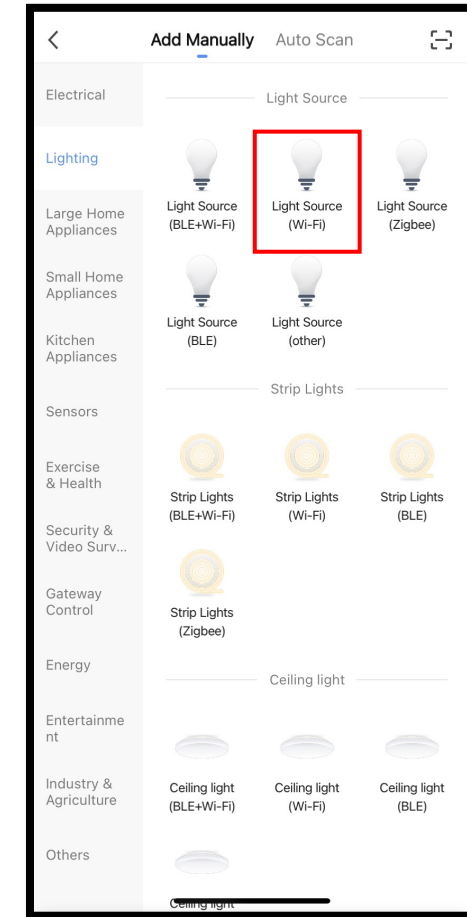
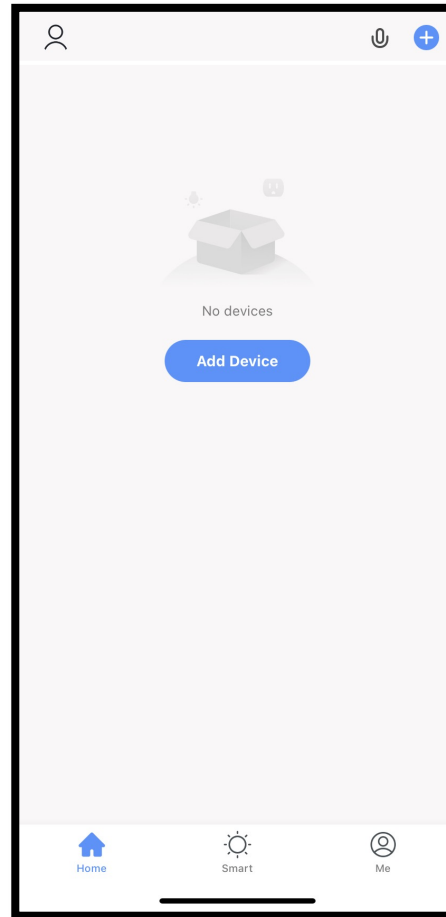
App Store (Apple)



Une fois l'appli Smart Like installée, vous devez créer un compte en enregistrant votre adresse de courriel et en créant un mot de passe.

# Connexion de votre téléphone.

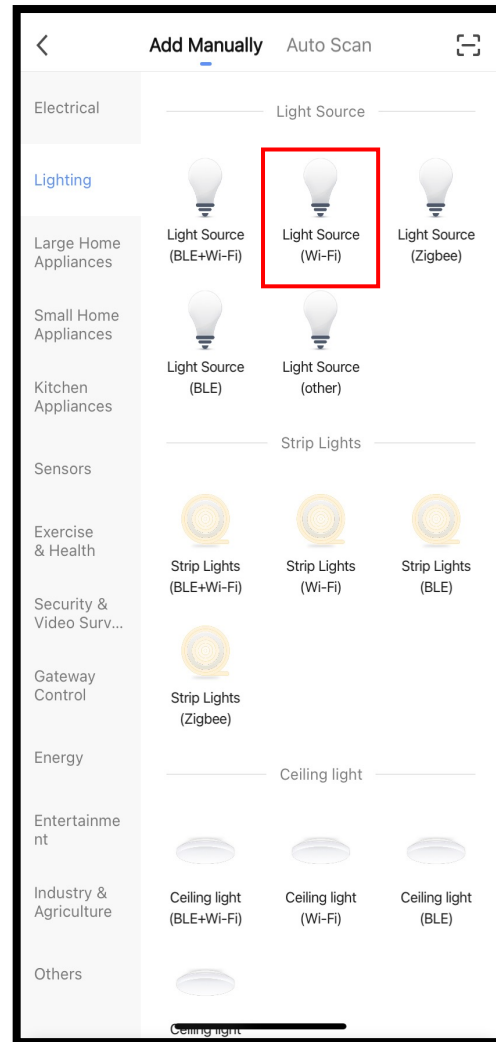
Une fois connecté, vous devriez voir ce qui suit dans votre appli. Sélectionnez « Add Device » (Ajouter un dispositif) ou le signe + dans le coin supérieur droit de l'écran.



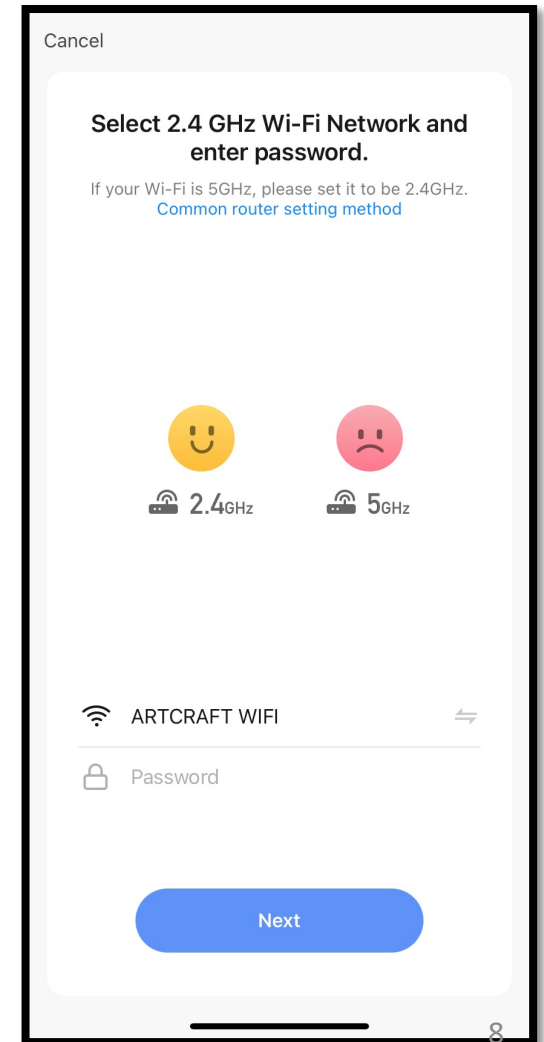
Vous avez deux choix pour connecter votre dispositif qui sont affichés dans le haut sous « Add Manually » (Ajouter manuellement) et « Auto Scan » (autobalayage). Si votre dispositif est déjà en mode de jumelage, vous pouvez utiliser la fonction autobalayage pour automatiquement détecter le dispositif ou des dispositifs multiples. Autrement, suivez ces étapes pour les ajouter manuellement.

# Connexion de votre téléphone : Ajout manuel

1. Sélectionnez « Lighting » (Éclairage) dans le menu à gauche. Parmi les options affichées, sélectionnez « Light Source (Wi-Fi) » (Source d'éclairage [Wi-Fi]) au centre de la première rangée.



2. Vous serez ensuite invité à sélectionner le réseau Wi-Fi de 2,4 GHz que vous utiliserez et à entrer votre mot de passe. Une fois la configuration terminée, vous pouvez reprendre la connexion Wi-Fi ordinaire.





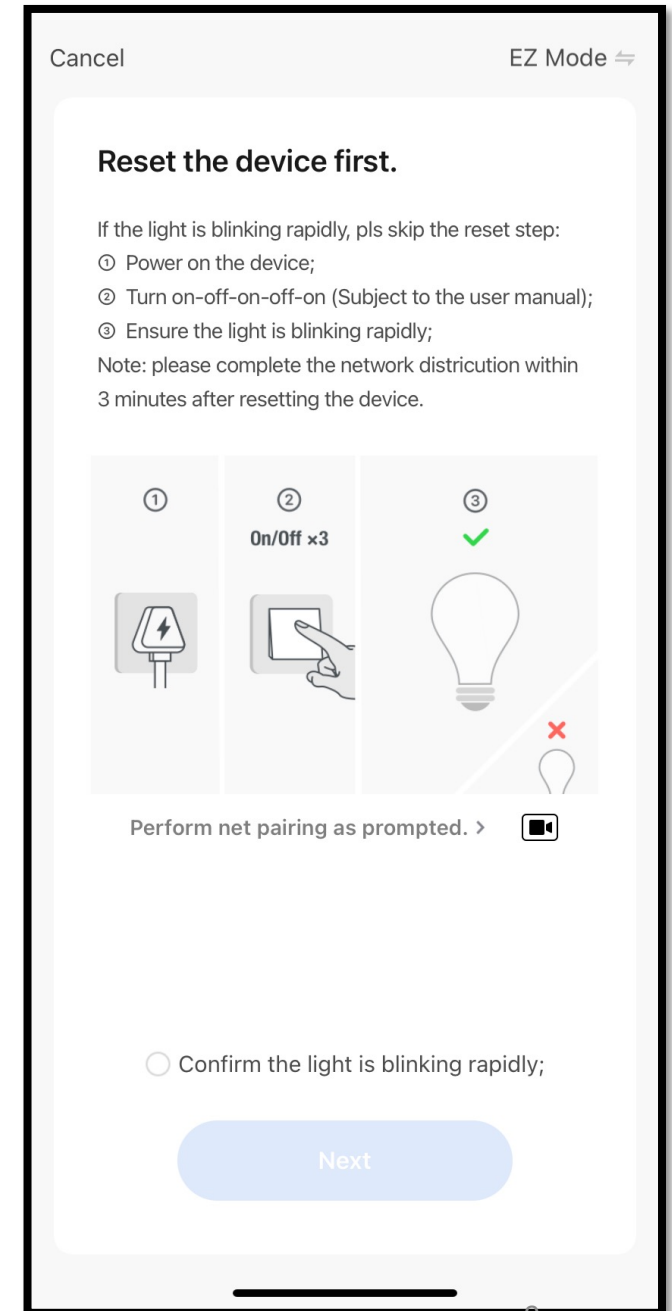
# Connexion de votre téléphone : Ajout manuel

3. Suivez les étapes décrites à l'écran pour mettre votre dispositif en mode de jumelage.

Veillez noter que certaines ampoules à DEL apparaissent différemment lorsqu'elles sont mises en mode de jumelage. Il est possible que les ampoules ne clignotent pas complètement ou que le clignotement soit presque imperceptible. Si vous avez suivi les instructions comme elles sont données à l'écran, votre dispositif devrait maintenant être en mode de jumelage.

Lorsque votre dispositif est en mode de jumelage, vous pouvez sélectionner le cercle « Confirm the light is blinking rapidly » (Confirmer que la lampe clignote rapidement) et tapez sur Next (Suivant).

REMARQUE : L'activation et désactivation du dispositif pour entrer en mode de jumelage ne doivent pas être effectuées trop rapidement. Prenez 1 seconde entre l'activation et la désactivation.



# Connexion de votre téléphone : Ajout manuel

La configuration est maintenant prête pour l'utilisation d'EZ-Link! Nous vous conseillons de prendre le temps de vous familiariser avec toutes les fonctionnalités de l'appli.

Lisez la section « 5 choses intelligentes à faire avec EZ-Link » pour des conseils sur son utilisation.

# Connexion de votre téléphone : Autobalayage

Si votre dispositif est déjà configuré sur votre réseau (peut-être que quelqu'un d'autre dans votre foyer a déjà effectué le jumelage), vous pouvez alors utiliser l'option d'autobalayage.

1. Sélectionnez « Auto Scan » (Autobalayage) au haut de la page. Si le dispositif est configuré et prêt à être jumelé, il devrait apparaître en 1 ou 2 minutes.
2. Sélectionnez votre dispositif et jumelez-le.

La configuration est maintenant prête pour l'utilisation d'EZ-Link! Nous vous conseillons de prendre le temps de vous familiariser avec toutes les fonctionnalités de l'appli.

Lisez la section « 5 choses intelligentes à faire avec EZ-Link » pour des conseils sur son utilisation.

# 5 choses intelligentes à faire avec EZ-Link Par Artcraft



Allumer/éteindre et atténuer



Programmation, Taper-pour-activer et automatiser



Commandes vocales



Widgets pour téléphone



Gestion de maison

1.

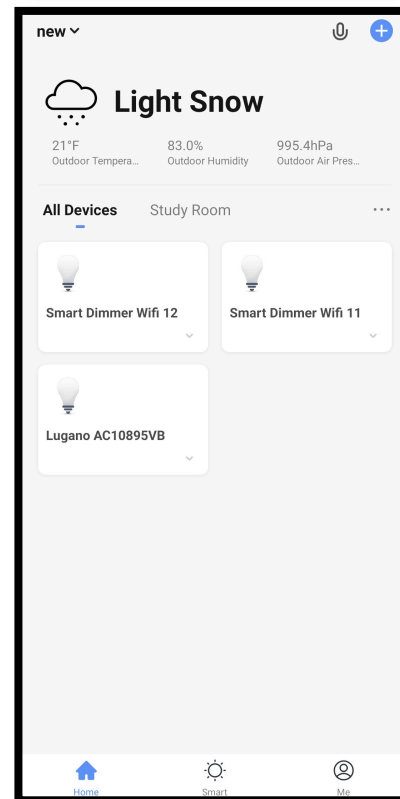
# Allumer/éteindre et atténuer

Ceci est la base d'EZ-Link. Dans l'appli Smart Life, vous devriez voir le dispositif que vous avez jumelé, comme dans l'image 1, sur votre page d'accueil.

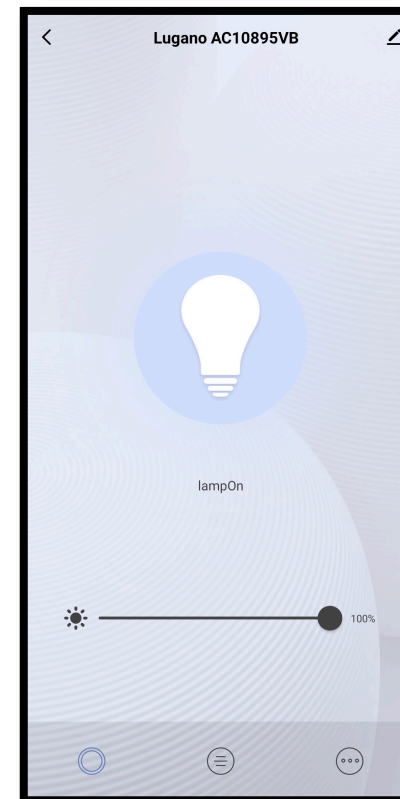
Pour les options d'allumage, d'extinction et de gradation, vous avez le choix de :

1. Sélectionner la vignette de votre luminaire, ce qui vous amènera à l'image 2 où vous pouvez taper sur l'icône de l'ampoule pour l'allumer ou l'éteindre ou déplacer la glissière de gradateur.
2. Sélectionner la flèche en bas à droite de la vignette et choisir le raccourci qui vous amènera à l'image 3 où vous pouvez sélectionner le bouton d'alimentation pour allumer ou éteindre ou sélectionner l'onglet d'atténuation pour utiliser la glissière de gradateur.

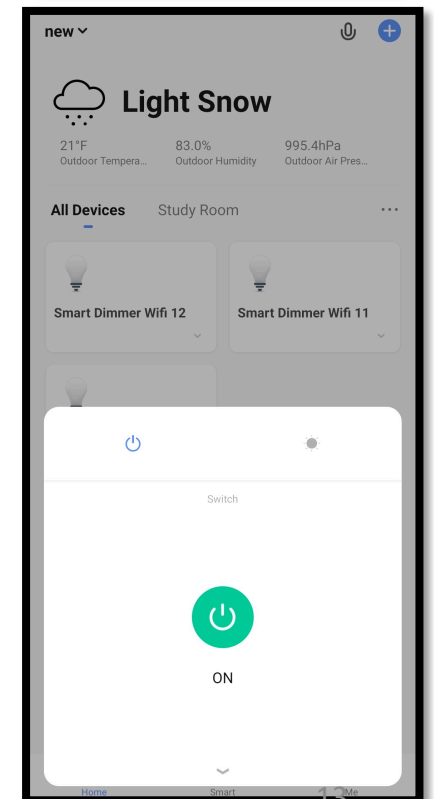
1 – Accueil



2 – Luminaire



3 – Raccourci



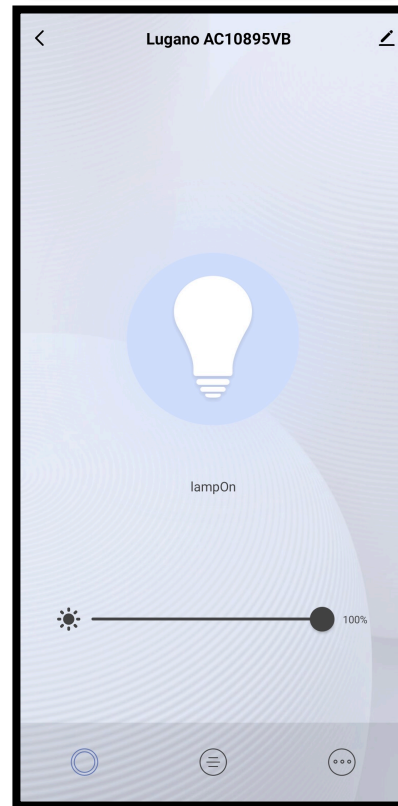
2.

## Programmation, Taper-pour-activer et automatisation

Avec EZ-Link, vous pouvez programmer vos luminaires et même les automatiser en fonction des conditions comme votre emplacement ou la météo. Commençons par la programmation.

Quand vous êtes sur la page du luminaire, sélectionnez les trois points dans le coin inférieur droit. D'ici, vous pouvez régler un programme ou une minuterie. Sélectionnez « Schedule » (Programme) pour aller à la page de la programmation, montrée à l'image 3, où vous contrôlez complètement la programmation du luminaire.

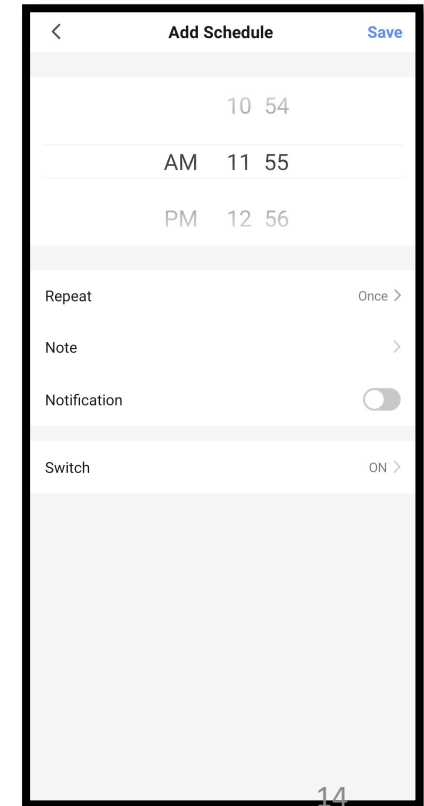
1 – Luminaire



2 – Autres options



3 – Programme



2.

## Programmation, Taper-pour-activer et automatisation

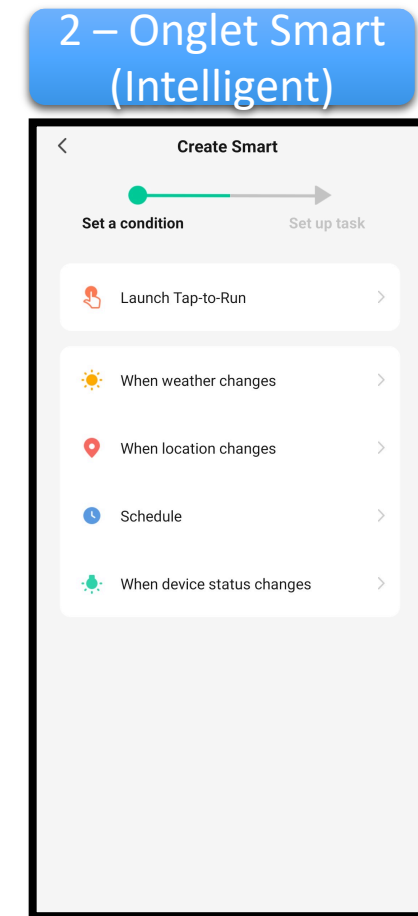
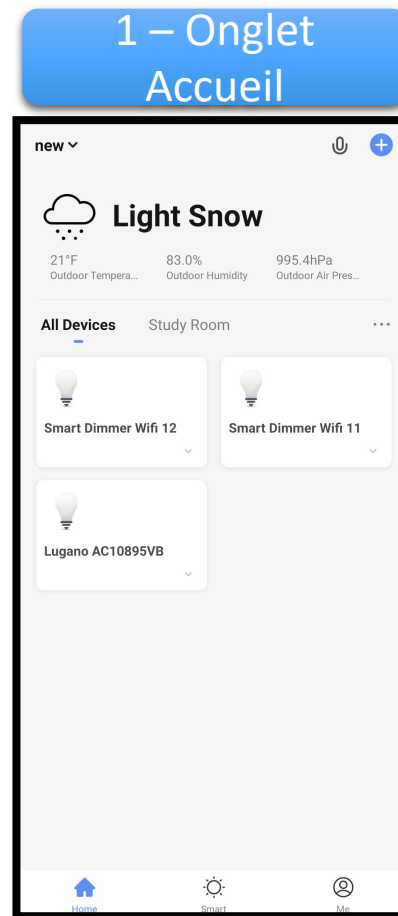
Taper-pour-activer est une fonction qui règle des raccourcis pour des fonctions particulières. Elle peut servir de plusieurs manières, comme pour plusieurs luminaires à allumer et éteindre d'une touche, ou pour régler un raccourci à une préférence de gradation.

L'automatisation est similaire du fait qu'elle s'applique à des fonctions particulières désirées, mais la différence est que l'automatisation vous permet de régler des conditions à satisfaire avant que la fonction soit exécutée automatiquement. Par exemple, cela pourrait être « Éteindre les lumières quand je quitte la maison ». Cela exige l'utilisation des fonctions GPS de votre téléphone.

2.

# Programmation , Taper-pour-activer et automatisation

Les procédures de Taper-pour-activer et d'automatisation commencent de la même manière. De l'onglet d'accueil, sélectionnez l'onglet « Smart » (Intelligent) au bas, au centre de l'écran, comme dans l'image 1. Si vous n'avez pas créé d'automatisations ou de fonctions Taper-pour-activer, cet écran devrait être vide. D'ici, sélectionnez le symbole + dans le coin supérieur droit de l'écran. Vous devriez maintenant voir le menu montré à l'image 2. D'ici, vous pouvez choisir de régler une fonction Taper-pour-activer ou une condition d'automatisation. Suivez les invites à partir d'ici pour régler la fonction désirée. Une fois que vous avez terminé, toute fonction Taper-pour-activer ou d'automatisation s'affichera dans l'onglet Smart (Intelligent).





3.

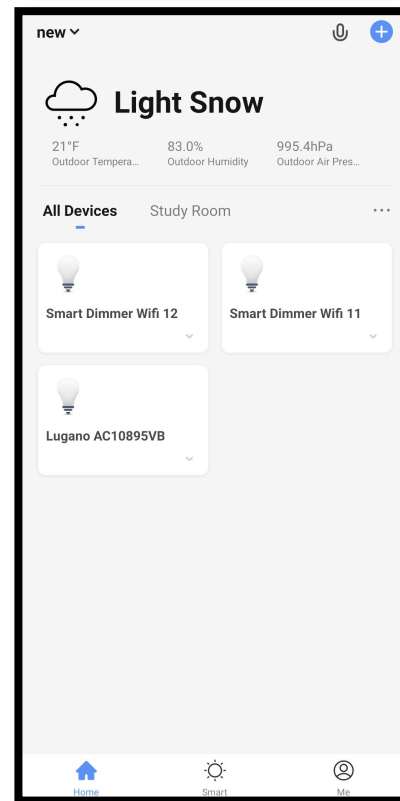
# Commandes vocales Android

Pour régler des commandes vocales, vous devez d'abord jumeler votre dispositif avec un service vocal de tierce partie comme Alexa ou Google Assistant. De la page d'accueil, sélectionnez la touche « Me » (Moi) dans le coin inférieur droit. Pour les produits Apple, reportez-vous à la page suivante.

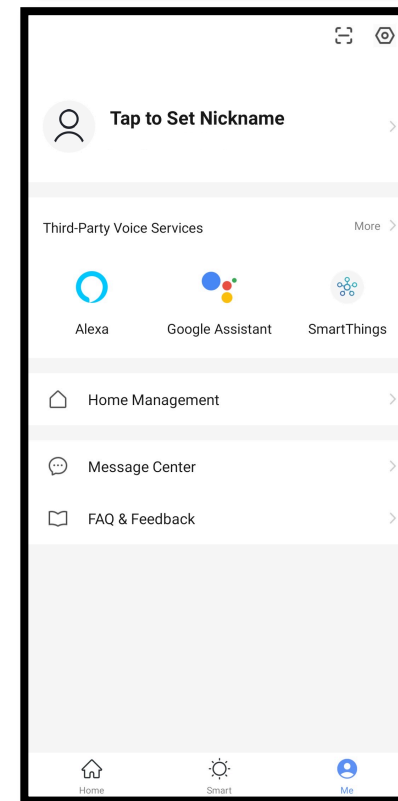
D'ici, vous pouvez sélectionner votre service privilégié sous l'onglet « Third-Party Voice Services » (Services vocaux de tierce partie) ou « More » (Plus) pour d'autres options.

Une fois votre service sélectionné, suivez les instructions à l'écran pour terminer la configuration.

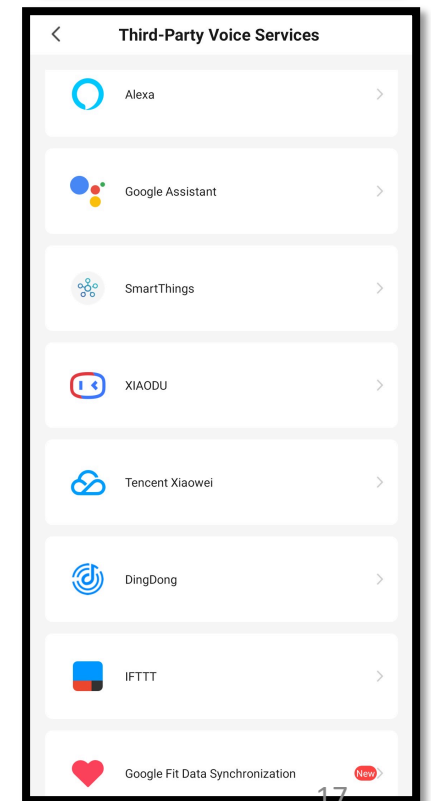
1 – Accueil



2 – Onglet Moi



3 – Plus

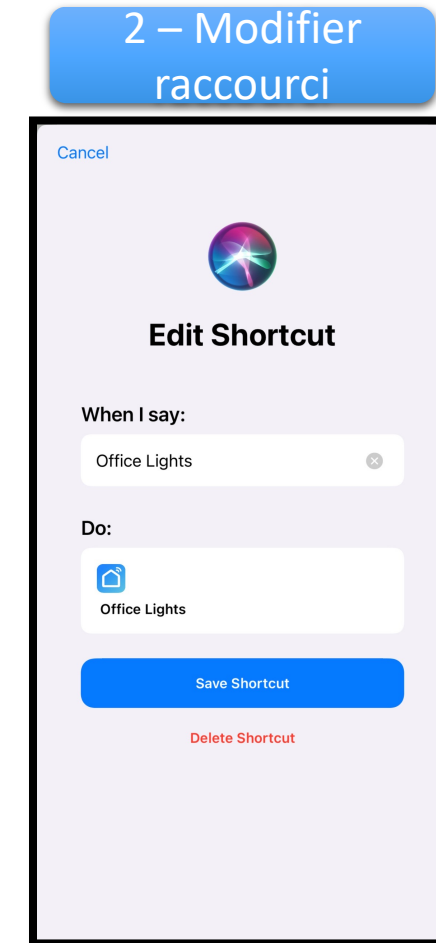
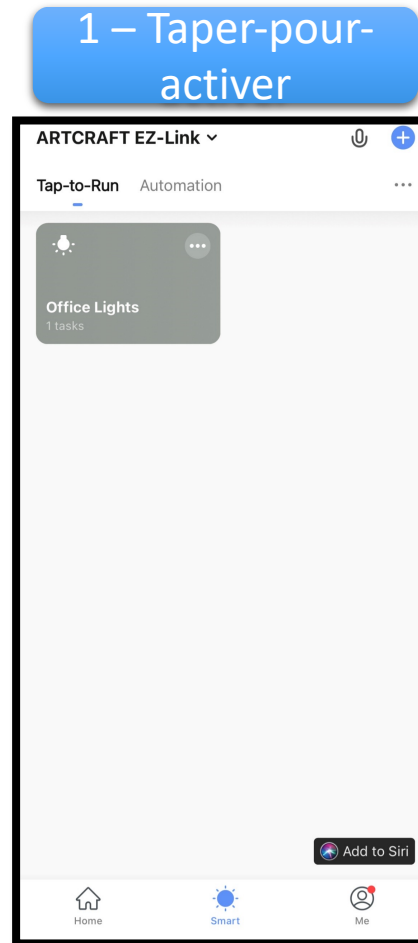


# 3. Commandes vocales Apple

Avec Apple, les commandes vocales sont limitées aux fonctions Taper-pour-activer que vous avez créées. Une fois qu'une fonction Taper-pour-activer est créée, sélectionnez la touche « Add to Siri » (Ajouter à Siri) qui apparaît dans le bas à droite de l'écran, comme dans l'image 1.

De l'écran « Edit Shortcut » (Modifier raccourci) montré dans l'image 2, vous pouvez régler la commande vocale et son fonctionnement.

Toute fonction Siri qui a été ajoutée se retrouve sur l'onglet d'accueil de Smart Life ou dans l'appli « Shortcuts » (Raccourcis)



4.

## Widgets téléphoniques

Des widgets peuvent être utilisés avec les téléphones Android et Apple pour régler des raccourcis à une fonction désirée sur l'écran d'accueil de votre téléphone. Ainsi, vous n'avez pas besoin d'ouvrir l'appli Smart Life pour commander vos luminaires.

Sur un appareil Android, ouvrez simplement le menu des widgets et allez à la section Smart Life pour sélectionner votre widget favori.

Sur les appareils Apple, allez au menu « Tap-to-run » (Taper-pour-activer) et après avoir créé une fonction, vous pouvez sélectionner le bouton « Add to Siri » (Ajouter à Siri) et suivez les instructions.

# 5.

## Gestion de maison

Si vous avez plusieurs dispositifs intelligents dans différentes pièces de votre maison ou même dans différentes maisons, vous pouvez les organiser et les gérer dans l'appli Smart Life.

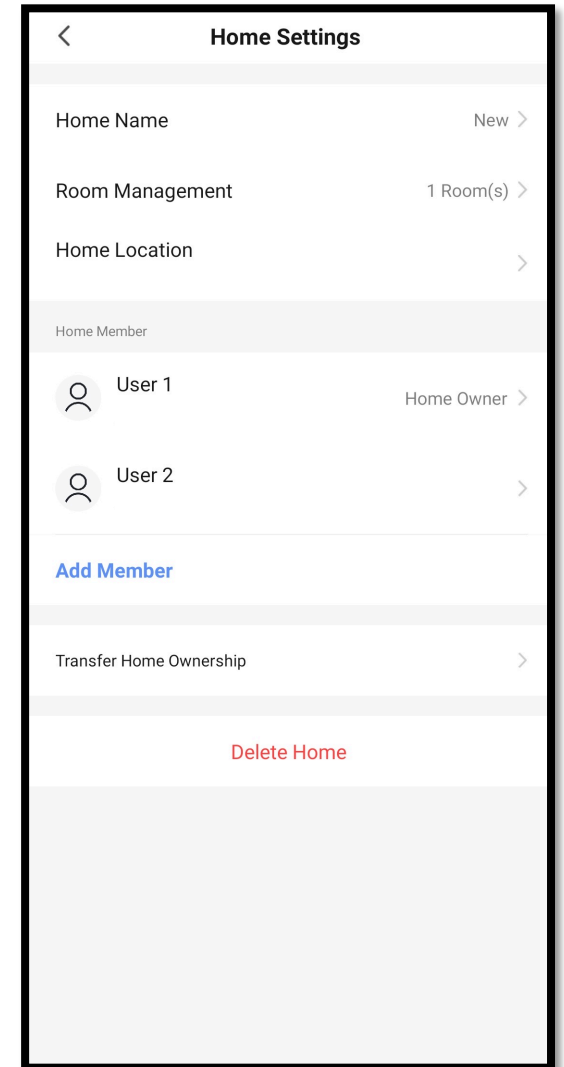
Si vous avez déjà configuré une maison avec un dispositif intelligent, de l'onglet d'accueil de l'appli Smart Life, vous pouvez sélectionner la flèche dans le coin supérieur gauche de votre écran pour ouvrir un menu déroulant. Du menu, vous pouvez sélectionner « Home Management » (Gestion de maison) pour aller au menu de gestion de maison, ou vous pouvez changer la maison que vous voulez ouvrir en sélectionnant cette maison.

Ce menu est aussi accessible en allant à l'onglet « Me » (Moi) dans le coin inférieur droit de l'écran d'accueil de l'appli Smart Life et en sélectionnant « Home Management » (Gestion de maison).

Du menu de gestion de maison, vous pouvez :

- Gérer une maison créée auparavant.
- Créer une nouvelle maison.
- Vous joindre à une maison.

Une fois une maison créée, vous pouvez y accéder du menu de gestion de maison et modifier les paramètres de là. C'est également là que vous pouvez **ajouter des membres** à la maison. Des membres doivent être ajoutés à la maison afin de pouvoir partager la connexion à EZ-Link et à laisser les autres commander les lampes.



# GARANTIE

L'EZ-Link est couvert par une garantie de 5 ans à partir de la date d'achat

Si l'EZ-Link cesse de fonctionner en raison d'un défaut de fabrication, veuillez contacter votre revendeur pour faire remplacer votre dispositif EZ-Link sans frais.

La garantie de 5 ans s'applique au dispositif EZ-Link, pas aux autres composants du luminaire ni aux frais de main-d'œuvre ou autres qui peuvent avoir été encourus.

FIN

Nous espérons que ce guide rapide à EZ-Link vous aidera à démarrer la configuration de votre maison intelligente. Si vous avez d'autres questions, veuillez consulter la FAQ et la section des commentaires de l'appli Smart Life que vous trouverez sous l'onglet « Me » (Moi) comme montré ci-dessous.

Ce qui ne touche que la surface des capacités d'EZ-Link. Pour d'autres conseils utiles sur ce que vous pouvez faire avec l'appli Smart Life, il y a amplement de guides et d'outils de domotique en ligne pour vous aider à tirer le maximum de votre maison intelligente.

Pour autres choses, vous pouvez nous contacter à notre site Internet, [www.artcraftlighting.com](http://www.artcraftlighting.com).

